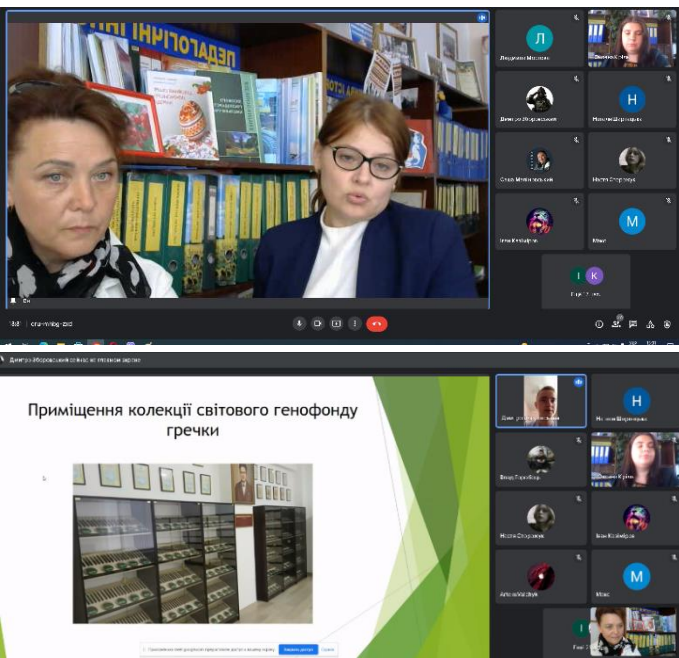


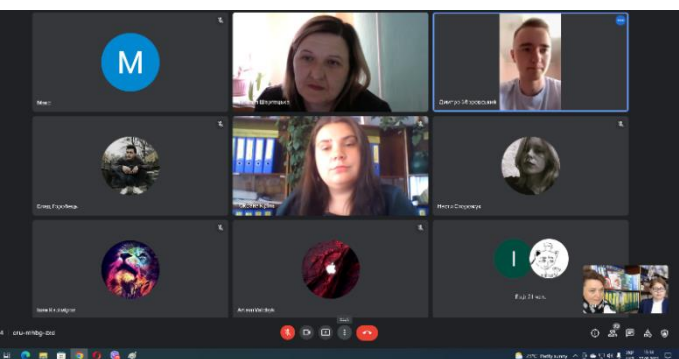
## Наукові звершення українських вчених в агрономічній та лісотехнічних галузях

27 травня 2022 року відбулася студентська наукова конференція «», учасниками якої стали здобувачі освіти спеціальності 201«Агрономія» та 205«Лісове господарство». Завідувач навчально-методичного кабінету Валентина Шинкаренко вітаючи присутніх зазначила: «...».

Голова циклової комісії **Наталія Шарпацька** охарактеризувала особливості аграрної освіти в Україні, детально зупинилася на умовах навчання в коледжі та особливостях вступної кампанії -2022. Історія становлення освітньої аграрної галузі в Україні знайшла своє відображення у виступі студента А13 групи **Зборовського Дмитра**. Сьогодні героєм нашої конференції стала видатний вчений-селекціонер, доктор сільськогосподарських наук, Почесний професор ПДАТУ, заслужений діяч науки і техніки України, засновник Проблемної науково-дослідної лабораторії гречки, перетвореної в Науково-дослідний інститут круп'яних культур О.С. Алексеєва. Для знайомства з її життям і науковою діяльністю, юнак детально дослідив та відобразив у своїй презентації внесок в науку **АЛЕКСЄЄВОЇ** Олени Семенівни.

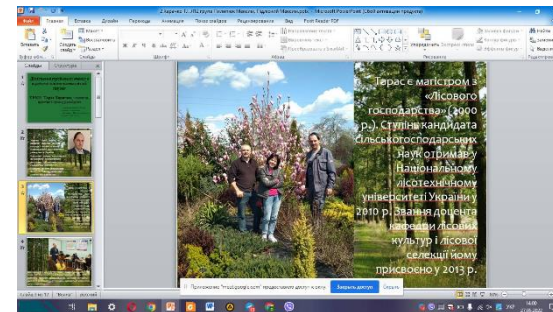
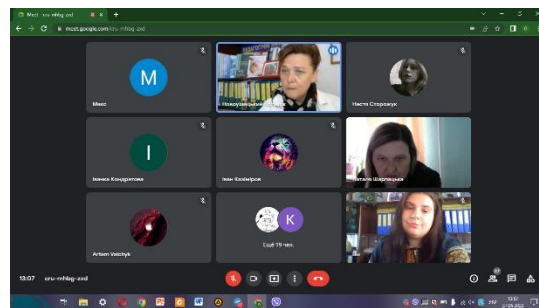


Мирослава Івасик, директор коледжу, викладач агрономічних дисциплін виступила з доповіддю **«Василь Миколайович Ремесло: творець пшеничного колоса»**. всесвітньо відомого вченого, талановитого селекціонера академіка Василя Миколайовича Ремесла — засновника і першого директора Миронівського науково-дослідного інституту селекції та насінництва пшениці, створеного на базі Миронівської дослідної станції Розкрито поняття «житниця Європи», «світова продовольча криза», «селекція сортів озимої пшениці», «Миронівські пшениці», «Миронівська-808». Він був щирим патріотом України, і багато зробив для неї. Пророчими були його слова, що людина смертна, і про те, чи житиме вона після смерті,



скажуть її дії, конкретні справи і досягнення, одним словом, пам'ять про неї. Пам'ять про Василя Миколайовича Ремесла живе в миронівських сортах, дослідних методиках, в учнях та наступниках видатного селекціонера. *«Таким закарбувався у пам'яті його сучасників і нашого покоління академік Василь Миколайович Ремесло — Вчений і Селекціонер з великої літери, неперевершений конструктор пищеничного колоса, якого по праву називали Хлібодаром, суворий за вдачею і водночас життєлюб, звитяжна праця якого втілювалася у добробут людей»,* - підсумувала пані Мирослава.

*Той, хто любить паростки кленові,  
Хто діброви молоді ростить,  
Сам достойн людської любові,  
Бо живе й працює – для століть!  
Максим Рильський із вірша присвяченого  
Петру Степановичу Погребняку.*



«Лісове господарство, перш за все, ця спеціальність для тих, хто любить природу, живе нею та милується. Наше кредо «Ad naturam vivere discimus. Вчимося жити у гармонії з природою,» - зазначила молодий викладач-початківець Оксана Кріль. Вирощування лісу є роботою «на покоління» і результат отримують вже наші нащадки. Ліс є місцем життя для тварин, про яких дбають лісогосподарі, єгирі, мисливці. Зелені насадження – важлива складова частина світу, об'єднана в єдину систему з метою оздоровлення оточуючого середовища. Також, використання деревних та недеревних ресурсів лісу, забезпечення організації масового відпочинку населення, покращення художнього образу міста. Важливими є санітарно-гігієнічна, оздоровча, естетична та економічна роль, здатність активно переробляти атмосферні забруднення. Також ліси підтримують нормальний гідрологічний режим річок і захищають поля від ерозій. В останні роки значно зросло соціальне значення лісу, що обумовлюється його здатність покращувати довкілля та позитивно впливати на організм людини. Разом з цим зросла потреба в молодих спеціалістах та напрацюваннях в лісогосподарській сфері. Про науковців-лісогосподарів з України повідали наші студенти, майбутні лісогосподарі - студенти спеціальності «Лісове господарство»:

1. Підлісний Максим, студент Л-12 групи, «Тарас Харачко - науковець, практик і громадський діяч», науковий керівник - Кріль Оксана Анатоліївна.
2. Іванюк Костянтин, студент Л13, «Погребняк Петро Степанович –вчений- лісівник та ґрунтознавець», науковий керівник Кріль Оксана Анатоліївна.

