

Міністерство освіти і науки України

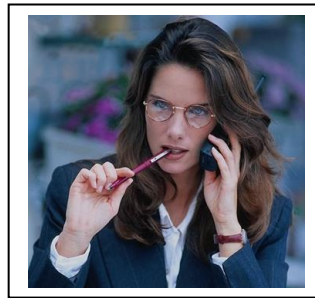
Новоушицький коледж  
Подільського державного аграрно-технічного університету

**МЕТОДИЧНИЙ ПОСІБНИК**  
для виконання курсової роботи

з дисципліни:  
**„Організація і планування діяльності  
сільськогосподарських підприємств”**

для студентів вищих навчальних  
закладів I-II рівнів акредитації  
спеціальності -5.09010103 «Виробництво та переробка  
продукції рослинництва»

Номінація: **навчально-методичні матеріали для  
забезпечення самостійної роботи  
студентів з курсового проектування.**



Нова Ушиця  
2016

**Укладач:** викладач економічних дисциплін Скрипник Євгена Іванівна.

**Рецензент:** Олександрівський А.І. – голова циклової комісії агроекономічних і лісотехнічних дисциплін, викладач агрономічних дисциплін НК ПДАТУ.

В методичному посібнику в доступній формі  
викладено вказівки з самостійного виконання курсової роботи.  
Детально описано вимоги до написання курсової роботи.

## **Загальні вказівки**

Навчальним планом з предмету "**Організація і планування діяльності сільськогосподарських підприємств**" передбачено виконання курсової роботи. Курсова робота з цього предмету дає можливість студенту поглибити та закріпити теоретичні знання: набути навичок з практичного використання економічних розрахунків: планування різних організаційно-економічних та господарських заходів, визначення економічної ефективності того чи іншого виробничого процесу використання засобів виробництва, вирішити ряд інших питань розрахунково-практичного характеру.

Курсова робота виконується після вивчення теоретичного курсу, коли студент одержав завдання, необхідне для її виконання.

*Курсова робота* - це самостійно виконана студентом і представлена у письмовому вигляді практична робота розрахункового характеру по одному із питань програми на прикладі конкретного підприємства.

На основі при веденій тематики викладач розробляє для студентів індивідуальне завдання, яке кожного року, розглядається предметною (цикловою) комісією, затверджується її рішенням і видається студентам не пізніше ніж за півтора місяця до здачі курсової роботи.

Курсову роботу слід виконувати чорним чорнилом (пастою) акуратно, грамотно, обсягом 25-30 сторінок стандартного формату (295x210 мм) включаючи розрахунки, графіки, діаграми, таблиці, які треба давати в логічному зв'язку з відповідним текстом, а не у вигляді окремих доповнень.

Курсову роботу слід належним чином оформити. Всі її матеріали підшити в папку, пронумерувати сторінки текстової частини таблиць та доповнень

У текстовій частині роботи у посиланні на методичну і науково-довідкову літературу, необхідно зазначити прізвище та ініціали автора, повну назву посібника, видавництво, рік видання, номер сторінок. Для офіційних матеріалів необхідно вказати повну назву документа його номер і дату. Скорочення слів у тексті, таблицях, діаграмах допускається лише загальноприйняті.

Використання формули та умовні позначення буквами повинні мати пояснення і бути однакові в усій курсовій роботі. Треба правильно виділити в тексті абзаци. В окремі абзаци здебільшого виділяють відокремлені за змістом частини тексту.

Кожна таблиця повинна мати точну назву. В кінці роботи слід зазначити перелік використаної літератури.

Під час складання плану курсової роботи потрібно дотримуватись такої структури:

**вступ** (2...3с) - обґрунтовується актуальність вибраної теми роботи, об'єкт дослідження і матеріали, що використовуються природно - економічна характеристика господарства (6-8с), характеристика сучасного стану об'єкта вивчення (дослідження) за останні 2...3 роки, недоліки і невикористані резерви

**основна частина курсової роботи** - обґрунтовуються показники вибраної теми, наводиться методика розрахунку показників, їх організаційно - економічна оцінка (12... 15с);

**висновки і пропозиції**, конкретні рекомендації та перспективи розвитку господарства(3... 4с).

**список використаної літератури і матеріалів**

**додатки**, передбачені індивідуальним завданням з курсової роботи

Оцінка виконаних робіт здійснюється відповідно до інструкції з організації проектування в ВНЗ-1-11 р.а..

Для спеціальності "Агрономія" рекомендуються такі теми.

1. Аналіз і організація економічної ефективності виробництва зерна(по їх видах).
2. Аналіз і організація економічної ефективності виробництва коренеплодів( по їх видах).
- 3.Аналіз і організація економічної ефективності виробництва кукурудзи (по його сортах).
4. Аналіз і організація економічної ефективності виробництва картоплі(по їх видах).
5. Аналіз і організація економічної ефективності виробництва соняшнику( по їх видах).
- 6.Аналіз і організація економічної ефективності виробництва зернобобових (по його сортах).
7. Аналіз і організація економічної ефективності виробництва ріпаку(по їх видах).
8. Аналіз і організація економічної ефективності виробництва гречки( по їх видах).

**Тема 1. Аналіз і організація економічної ефективності виробництва продукції рослинництва(по їх видах).**

Вихідні дані: річні звіти підприємств за 2-3 роки, бізнес-план підприємства. типові технологічні карти на вирощування продукції рослинництва; нормативне - довідкова література ( по нормуванню, оплаті праці, амортизації, вартості ПР і ТО, вартості техніки), що діють в господарстві.

План

Вступ

Розділ 1. Організаційно-економічна характеристика господарства

Розділ 2. Складання технологічної карти на вирощування (відповідно культури).

Розділ 3. Аналіз затрат на виробництво продукції.

Розділ 4. Економічна ефективність вирощування с/г культури (на прикладі вирощування с/г культури).

Висновки і пропозиції.

Список використаної літератури.

### Методика виконання:

#### Вступ

Відмітити народногосподарське значення вирощування відповідної культури. А також розкрити мету курсової роботи.

## 1.ОРГАНІЗАЦІЙНО-ЕКОНОМІЧНА ХАРАКТЕРИСТИКА ГОСПОДАРСТВА

Вказати назву господарства.

Вказати назву і місцезнаходження господарства, у стислому вигляді описати історію його створення, природно – кліматичні умови, кількість населених пунктів, склад і чисельність підрозділів основного виробництва (цехи, відділки, ферми, бригади, ланки), наявність підсобних виробництв (автопарк, ремонтна майстерня, пилорама і т.д.), основні пункти реалізації продукції.

Окремі дані можна вказати в таблиці такої форми:

Таблиця 1

### Склад і місце розташування господарства

Показники	Величина
1. Відстань від центральної садиби: <ul style="list-style-type: none"> <li>•до обласного центру, км</li> <li>•до районного центру, км</li> <li>•до найближчої залізниці, км</li> </ul>	
2. Наявність у господарстві <ul style="list-style-type: none"> <li>•населених пунктів, шт.</li> <li>•бригад _____</li> <li>_____</li> <li>_____</li> </ul>	

<ul style="list-style-type: none"> <li>• молочно – тваринних ферм</li> <li>• свиноферм</li> <li>• вівцеферм</li> <li>• птахоферм</li> </ul>	
---	--

---



---



---



---



---

### 1.1. Земельні угіддя господарства

Коротко описати про значення і особливості землі як засобу виробництва, організацію земельної території та використання землі в господарстві.

На основі даних річних звітів господарства розрахувати і проаналізувати структуру земельних угідь.

Таблиця 2

#### Склад і структура земельних угідь

Види земельних угідь	Минулий рік		Звітний рік		Відхилення	
	гектарів	Відсоток до підсумку	гектарів	Відсоток до підсумку	гектарів	Відсоток до підсумку
Загальна земельна площа		100		100		
зокрема						
1.С.-г.угіддя: Рілля						
Сіножаті						
Пасовища						
Багаторічні насадження						
2.Ліси і чагарники						
3.Ставки і водоймища						

4. Інші земельні угіддя						
-------------------------	--	--	--	--	--	--

Вказати як змінилась структура земельних угідь, показники економічної ефективності використання сільськогосподарських угідь за два роки.

Таблиця 3

**Аналіз показників економічної ефективності використання сільськогосподарських угідь**

Показники	Минулий рік	Звітний рік	Відхилення
1	2	3	4
1. Вироблено на 100 га ріллі: Зерна, ц.  Цукрових буряків, ц.  Приросту свинини, ц.			
1	2	3	4
2. Вироблено на 100 га с/г угідь: Молока, ц.  Приросту ВРХ, ц.  Вовни, ц.			
3. Вироблено на 100 га посівів зернових культур яець, тис. шт.			

4. Одержано на 100 га с/г угідь: Валової продукції, тис. грн.  Товарної продукції, тис. грн.  Валового доходу, тис. грн.  Прибутку, тис. грн.			
5. Урожайність: Озимих зернових, ц/га  Цукрових буряків, ц/га  Картоплі, ц/га			
6. Рівень розораності земельних угідь, %			
7. Рівень розораності с/г угідь, %			
8. Питома вага посівної площі у площі землі в обробітку, %			
9. Питома вага зрошених земель у складі с/г угідь, %			
10. Питома вага осушених земель у складі с/г угідь, %			
11. Питома вага багаторічних насаджень у складі с/г угідь, %			
12. Навантаження ріллі на одного працюючого, га			
13. Реалізовано на 100 га посівів зернових культур зерна, ц			
14. Реалізовано на 100 га с/г угідь: Молока, ц  М'яса, ц			

Вказати відхилення в звітному році

## 1.2. Спеціалізація господарства

Описати про суть і значення спеціалізації у збільшенні виробництва продукції сільського господарства, показники спеціалізації, проаналізувати



структуру товарної продукції, визначити основні і додаткові галузі та виробничий напрямок господарства. Напрямок спеціалізації визначають за тими видами продукції, які займають найбільшу питому вагу у структурі товарної продукції.

Таблиця 4

**Склад і структура товарної продукції**

Види продукції	Минулий рік		Звітний рік		Відхилення	
	тис. грн.	Відсоток до підсумку	тис. грн.	Відсоток до підсумку	тис. грн.	Відсоток до підсумку
Зернові						
Кукурудза на зерно						
І т.д.						

Проаналізувавши одержані результати, визначити і дати оцінку рівню спеціалізацій – відсоток відношення товарної продукції головних галузей до всієї товарної продукції господарства: до 20% - низький, 21-40% - середній, 41-60% - високий, більше 60% - поглиблена спеціалізація.

---



---



---



---

**1.3. Трудові ресурси господарства**

Дати визначення трудових ресурсів, вказати їх склад, показники забезпеченості ними та їх використання.

На основі даних річних звітів господарства заповнити табл. 5 і 6 за нижченаведеними формами і проаналізувати показники використання трудових ресурсів.

Таблиця 5

**Наявність робочої сили в господарстві**

Категорії працюючих	Минулий рік	Звітний рік	Відхилення

Таблиця 6

**Показники забезпеченості трудовими ресурсами та їх використання**

Показники	Минулий рік	Звітний рік	Відхилення
1	2	3	4

1. Планова чисельність працівників, осіб			
2. Фактична чисельність працівників, осіб			
3. Нормативний робочий час (1800 год * факт. чис. прац.), люд.год			
4. Фактичні затрати праці, люд.год			
5. Площа с/г угідь, га			
6. Рівень забезпеченості трудовими ресурсами, відсоток (п.2*100% : п.1)			
7. Коефіцієнт використання трудових ресурсів (п.4 : п.3)			
8. Кількість відпрацьованих людино–годин одним працівником (п.4 : п.2)			
9. Кількість працездатних з розрахунку на 100 га с/г угідь, осіб (п.2*100 га : п.5)			
10. Площа с/г угідь з розрахунку на працівника, га (п.5 : п.2)			

На підставі даних таблиць проаналізувати причини сезонного і неповного використання робочого часу (залежно від природно – кліматичних умов та спеціалізації господарства), зробити висновки та пропозиції щодо раціонального використання трудових ресурсів.

---



---



---



---



---



---



---

#### 1.4. Продуктивність праці

Вкажіть суть і значення підвищення продуктивності праці, основні показники продуктивності праці та методику їх визначення. Проаналізувати вартісні показники продуктивності праці в табл.7.

Таблиця 7

#### Аналіз продуктивності праці

Показники	Минулий рік	Звітний рік	Відхилення ,+,-
1. Валова продукція, грн: Рослинництва Тваринництва			
2. Чисельність працівників, осіб: В рослинництві В тваринництві			
3. Затрати праці, люд-год.: В рослинництві В тваринництві			
4. Вартість ВП з розрахунку на одного працівника, грн.: Рослинництва Тваринництва (п.1 : п.2)			
5. ВП з розрахунку на одну люд.- год., грн.: Рослинництва Тваринництва (п.1 : п.3)			

---



---



---



---



---



---

### **1.6. Основні економічні та виробничі показники господарської діяльності**

Дати визначення і описати методику розрахунку таких показників, як урожайність, продуктивність тварин, фондівдача і фондомісткість, виручка від реалізації продукції, собівартість, прибуток від реалізації продукції, рентабельність, рівень рентабельності.

Для визначення рентабельності потрібно використати дані річного звіту і заповнити табл.8 за нижченаведеною формою.

Таблиця 8

### Аналіз рентабельності

Види продукції	Виручка від реалізації продукції, тис.грн	Собівартість реалізованої продукції, тис.грн	Прибуток (+), збиток(-) від реалізації продукції, тис.грн	Рівень рентабельності, відсоток
А	1	2	3=1п.-2п.	4=п.3*100%/п.2
Зерно				

У табл. 9 проаналізувати основні економічні та виробничі показники господарської діяльності за останні два роки, визначити як вони змінилися.

Таблиця 9

### Аналіз основних виробничих і економічних показників

Показники	Минулий рік	Звітний рік	Відхилення, +/-
1	2	3	4
1. Урожайність: зернових культур, ц/га цукрових буряків, ц/га картоплі, ц/га			
2. Продуктивність корів, кг			
3. Середньодобовий приріст ВРХ, гр Свиней, грн.			
4. Валова продукція, грн. На 1 га с/г угідь, грн.(п.4 : п.14) На 1 працівника, грн. (п.4 : п.12)			

На 1 люд-год, грн. (п.4 : п.13)			
На 1 грн. виробничих витрат, грн. (п.4 : п.6)			
5. Товарна продукція, грн. На 1 га с/г угідь (п.5 : п.14)			
6. Витрати виробництва, грн.			
7. Виручка від реалізації, тис. грн.			
8. Собівартість реалізованої продукції, тис.грн.			
9. Прибуток від реалізації – всього, грн. На 1 га с/г угідь (п.9 : п.14)			
10. Рівень рентабельності, %			
11. Кількість реалізованого зерна, ц Цукрових буряків, ц Картоплі, ц Молока, ц Яловичини, ц Свинини, ц			
12. Чисельність працівників, осіб			
13. Затрати праці, люд-год.			
14. Площа с/г угідь, га			
15. Фондозабезпеченість, грн.			
16. Фондоозброєність, грн.			
17. Фондовіддача, грн.			
18. Фондомісткість, грн.			
19. Норма прибутку, %			
20. Валовий дохід на 100 грн основних виробничих засобів, грн.			



## 2.СКЛАДАННЯ ТЕХНОЛОГІЧНОЇ КАРТИ НА ВИРОЩУВАННЯ І ЗБИРАННЯ

\_\_\_\_\_ назва с. г. культури.

Технологічна карта - це документ, в якому визначається технологія виробництва продукції, Необхідна сільськогосподарська техніка, робоча сила і розміри затрат

Технологічна карта складається з трьох розділів:

1. Технологічний.
2. Технічний.
3. Економічний.

Технологічна карта розробляється в такій послідовності:

По культурі складається перелік робіт з вказівкою необхідних агротехнічних вимог (глибина обробку ґрунту, заробки насіння, кількість слідів боронування і інше). При характеристиці транспортних робіт вказують відстань перевезень, а на роботах по боротьбі з шкідниками і хворобами - види ядів і норми їх витрат.

Однорідні роботи, що виконуються при вирощуванні культури в різні строки записують окремо.

Фізичний об'єм робіт визначають у відповідності з розмірами посівної площі, прийнятою агротехнікою урожайністю с/г культур. По операціях вказують найбільш ефективні агрегати. Число виконавців вказують виходячи з норм закріплення працівників на обслуговування агрегатів діючих в господарстві.

Норми виробітку визначають по довіднику "Типові норми виробітку і витрати палива на механізовані польові роботи"

Кількість нормозмін визначається відношенням об'єму роботи в фізичних одиницях до змінної норми виробітку.

$$K_{\text{норм.зм}} = Q / N_{\text{вироб; нормозмін}} \quad (2.1.)$$

---

Затрати праці в люд/год. для механізаторів визначається добутком кількості нормозмін на продовженість зміни і на кількість обслуговуючого персоналу. Аналогічно визначають затрати праці для інших працівників.

$$Z_n = K_{\text{н.з.}} * 7 * Ч_n ; \text{ люд.год} \quad (2.2)$$

---

Об'єм роботи в умовних еталонних гектарах визначається добутком кількості нормозмін на продовженість зміни і на коефіцієнт переведення трактора в умовний еталонний.

$$Q_{\text{ум.ет.га}} = K_{\text{норм.зм}} * 7 * \text{коэф перевод тракт.}; \text{ ум.ет.га} \quad (2.3)$$

---

Витрати палива визначаються добутком витрати палива на одиницю роботи на обсяг робіт в фізичних одиницях.

$$П_{пмм} = П_{м} \text{ на од роботи} * Q_{\text{фіз.од. ;ц.}}$$

(2.4.)

---

Тарифний фонд оплати праці визначається добутком кількості нормозмін на тарифну ставку.

**Для механізаторів тарифний фонд оплати праці – ..... грн**

Доплата за якість становить :

$$\text{Дяк} = З_о * 30/100 ; \text{грн.}$$

(2.5.)

---

Доплата за класність становить:

$$\text{Дкл.} = З_о * 15/100 ; \text{грн.}$$

(2.6)

---

Доплата за збирання урожаю:

$$\text{Дз.у.} = З_{\text{зб ур}} * 30/100; \text{грн.}$$

(2.7)

---

Доплата за шкідливість становить:

$$\text{Дшк.} = З_{\text{шк. ум.}} * 12/100 ; \text{грн.}$$

(2.8)

---

ФОП в відпускних механізаторам:

$$\text{Двід.} = ( З_о + \text{Дшк.} + \text{Дяк.} + \text{Дкл.} + \text{Дз.у.}) * 8,54 / 100; \text{грн.}$$

(2.9)

---

Доплата за стаж :

$$\text{Дст} = (З_о + \text{Дшк.} + \text{Дяк.} + \text{Дкл.} + \text{Дз.у.} + \text{Двідп}) * 10 / 100; \text{грн}$$

(2.10)

---

Оплата праці механізаторам становить:

$$З_м = З_о + \text{Дяк} + \text{Дпл.} + \text{Дз.у.} + \text{Дшк.} + \text{Дст.}; \text{грн.}$$

(2.11)

---

Визначаємо додаткову оплату праці працівникам рослинництва.  
Для працівників рослинництва тарифний фонд – ..... грн.



Доплата за якість:

$$\text{Дяк} = \text{Зо.} * 30 / 100 = \quad ; \quad \text{грн.}$$

(2.12)

---

Доплата за збирання уроржаю:

$$\text{Дз.у.} = \text{Ззб ур} * 30 / 100; \text{ грн.}$$

(2.13)

---

Доплата за шкідливість:

$$\text{Дшк.} = \text{Зшк. ум.} * 12 / 100 ; \text{ грн.}$$

(2.14)

---

ФОП в відпускних працівникам рослинництва:

$$\text{Д.від.} = (\text{Зо} + \text{Дяк} + \text{Дз.у.} + \text{Дшк.}) * 6,2 / 100; \text{ грн.}$$

(2.15)

---

Основна і додаткова оплата праці іншим працівникам в рослинництві становить:

$$\text{Зр.} = (\text{Зо} + \text{Дяк} + \text{Дз.у.} + \text{Дшк.} + \text{Двідп}); \text{ грн.}$$

(2.16)

---

Визначаємо відрахування ЄСВ (22%)

$$\text{ВЄСВ} = (\text{Зр мех.} + \text{Зр інш.р.}) * 22 / 100; \text{ грн.}$$

(2.17)

---

ФОП разом з відрахуваннями по культурі становить –.....;грн.

$$\text{ФОП} = \text{Зр мех} + \text{Зр інш.р.} + \text{Вєсв}; \text{ грн.}$$

(2.18.)

---

Для визначення затрат по автотранспорту визначаємо об'єм вантажоперевезень в тоннокілометрах добутком кількості перевезеного вантажу на середню відстань перевезення до 5км і планову собівартість І т/км.

Кількість електроенергії визначається добутком потужності електродвигуна на кількість нормозмін і на продовженість зміни.

$$\text{П ел. ен.} = \text{Р ел двиг} * \text{К норм зм.} * 7 \text{ год.}; \text{ кВт}$$

(2.19.)

Вартість ПММ визначається добутком потреби в паливі на ціну 1 кг палива.

$$V_{\text{пмм}} = P_{\text{пмм}} * C_{\text{пмм}} \text{ 1кг ;грн.} \quad (2.20)$$

Вартість насіння визначається добутком норми висіву на площу посіву і на ціну 1 центнера насіння.

$$V_{\text{нас.}} = N_{\text{вис.нас}} * P_{\text{л. пос.}} * C_{\text{1ц. Нас}}; \text{ грн.} \quad (2.21)$$

Вартість електроенергії визначається добутком потреби в електроенергії на ціну 1 кВт/год.

$$V_{\text{ел. ен.}} = P_{\text{ел. ен.}} * C_{\text{ел. ен.}}; \text{ грн.} \quad (2.22)$$

Амортизаційні відрахування визначаються добутком об'єму роботи в умовних еталонних гектарах на норматив амортизаційних відрахувань на 1 ум.ет.га.

$$V_{\text{ам.}} = Q_{\text{ум.ет.га}} * N_{\text{ам.відрах.}}; \text{ грн.} \quad (2.23)$$

Затрати на поточний ремонт і ТО визначаються добутком об'єму роботи в ум.ет.га. йа норматив відрахувань на 1 поточний ремонт і ТО.

$$V_{\text{пр і то}} = Q_{\text{ум.ет.га}} * N_{\text{пр і то}}; \text{ грн.} \quad (2.24)$$

Вартість добрив визначається добутком норми внесення на 1 га на площу посіву і на вартість 1 ц добрив. Результат заносимо в таблицю 2.1.

$$V_{\text{доб.}} = N_{\text{внес.добр}} * P_{\text{л. пос.}} * C_{\text{1ц. добр}}; \text{ грн.} \quad (2.25)$$

Таблиця 2.1 Вартість добрив та засобів захисту рослин.

№ п/п	Вид добрив, засобів захисту.	Площа ,га	Норма ц/га	Потреба в добривах ,ц	Ціна 1ц.вгрн.	Вартість,

Інші прямі витрати в цілому по культурі визначається добутком площі посіву на норматив інших витрат на 1 га, що склалися в господарстві за останні 3-5 років.

$$I_{\text{пр.вит.}} = P_{\text{л. пос.}} * N_{\text{ін. вит на 1 га.}}; \text{ грн.} \quad (2.26)$$

Всього прямих витрат визначаємо сумою оплати праці з нарахуваннями, вартості палива, вартості автотранспорту, вартості електроенергії, амортизаційних відрахувань, затрат по поточних ремонтах і ТО, вартості насіння, вартості добрив, інші прямі затрати.

$$V_{\text{к пр. вит.}} = O_{\text{п.}} + V_{\text{пмм}} + V_{\text{ав.тр.}} + V_{\text{ел.ен.}} + V_{\text{ам.від.}} + V_{\text{пр і то}} + V_{\text{нас.}} + V_{\text{доб.}} + I_{\text{пр.вит.}}; \text{ грн.} \quad (2.27.)$$

Прямі затрати на 1га посіву визначаються відношенням всього прямих затрат до площі посіву.

$$Нв_{1га} = \frac{Вс \text{ пр. вит.}}{Пл. \text{ пос.}} ; \text{грн.} \quad (2.28)$$

Прямі затрати на 1 ц визначаються відношенням всього прямих затрат до валового збору.

$$Нв_{1ц} = \frac{Вс \text{ пр. вит.}}{ВЗ} ; \text{грн.} \quad (2.29)$$

Визначення витрат на побічну продукції подаємо у слідуючій таблиці 2.2.

**Таблиця 2.2. Визначення витрат на побічну продукції**

№ п/п	Назва роботи		Вартість ПММ, грн.	Амортизація відрахування грн.	Витрати на Пр і ТО грн.	Інші витрати	Всього витрат грн.

**Собівартість 1ц побічної продукції визначається відношенням всього витрат побічної продукції на валовий збір побічної продукції**

$$Сб_{1ц \text{ . поб. пр.}} = \frac{Вк}{ВЗ \text{ п.п.}} ; \text{грн.} \quad (2.30)$$

**Накладні витрати на культуру визначаємо за формулою :**

$$Н.в = \frac{(ОПпр + Ам. \text{ відрах.} + ПР) * Ср\%}{100} ; \text{грн.} \quad (2.31)$$

*Ппр* - оплата праці пряма, грн.

*Ам., ор.* - амортизаційні відрахування, грн.

*ПР* - поточний ремонт, грн.

*Ср* - середній розмір накладних витрат по господарстві за останні 3-5 років %.

**Собівартість 1 ц основної продукції визначаємо за формулою:**

Сб 1ц=  $\frac{Вк-Вп.п+Н.в.}{Взоп.}$  ;грн \_\_\_\_\_

(2.32)

де: Зк - затрати по культурі, грн.

Зп.п. - затрати побічної продукції, грн.

Н.в. - накладні витрати по культурі, грн.

ВЗоп. - валовий збір основної продукції, грн.

### 3. АНАЛІЗ ЗАТРАТ НА ВИРОБНИЦТВО ПРОДУКЦІЇ назва продукції

У процесі аналізу необхідно виявити невикористані резерви збільшення виробництва продукції рослинництва, підвищення її якості та зниження собівартості, накреслити шляхи використання виявлених ресурсів.

Валовий збір продукції рослинництва залежить від розміру посівних площ урожайності культур. При аналізі з'ясовують, як виконано завдання з вологою виробництва, вплив змін розміру посівних площ, їх структури і урожайності. Дані заносять в таблиці і аналізують.

У кінці року аналізують виконання плану посівних площ та їх структури. Для цього порівнюють планові і звітні показники в абсолютних і відносних величинах з окремих культур (групи однорідних культур), бригад та в цілому по господарству.

Виконання плану посівних площ овочевих культур в (назва підприємства) в ... році

**Таблиця 3.1** Виконання плану посівних площ культур в (назва господарства)

Культура	План, га		Фактично, га		Відхилення від плану (+, -)	
		Структура, %		Структура, %	По плану	По структурі

Структура посівних площ відповідних культур навести у вигляді колової діаграми.

На валовий збір впливають розміри посівних площ, та врожайність. Вплив цих факторів проаналізуємо за даними таблиці 3.2.

**Таблиця 3.2. Виконання плану валового збору овочевих культур господарства за рік.**

		План			Фактично		
		Площа га	Урожайність ц/га	Валовий збір, ц	Площа га	Урожайність, ц/га	Валовий збір, ц
А		1	2	3	4	5	6
		Поі	Уоі	Поі x Уоі	Пі	Уі	Пі x Уі
Валовий збір з фактичної площі при передбачуваній урожайності, ц.	Середні врожайність ц/га (гр7: гр4)	Виконання плану, % (гр5:2· 100)	Відхилення від плану				
			Всього, ц (гр 6 – гр 3)	За рахунок зміни посівних площ (гр6-гр7)	За рахунок зміни врожайності (гр7-гр3)		
Уоі x Пі	Усіс						
7	8	9	10	11	12		

---



---



---



---



---



---

4.ЕКОНОМІЧНА ЕФЕКТИВНІСТЬ ВИРОЩУВАННЯ вказати назву культури

Таблиця 1.4 .Основні показники

Показники		По річному звіту		Запланована по технологічні карті	Ши фр
Площа	га.		Пф		Пп
Урожайність	ц/га.		Уф		Уп
Валовий збір	ц.		ВЗф		ВЗп
Собівартість 1ц	грн.		Сбф		Сбп
Реалізаційна ціна 1ц	грн.		Цф		Цп
Прибуток на 1 ц.	грн.		ПРф		ПРп
Затрати праці на 1 ц.	люд/год.		Тф		Тп

### Методика виконання

#### Приріст прибутку

$$\Delta ПР = (Цп - Сбп) * ВЗп - (Цф - Сбф) * ВЗф$$

= \_\_\_\_\_

(4.1)

ΔПР - приріст прибутку, грн.

#### Зниження собівартості в %

$$\Delta Сб = \frac{Сбф - Сбп}{Сбп} \cdot 100\%$$

\_\_\_\_\_

(4.2)

ΔС<sub>б</sub> - зниження собівартості продукції, %

#### Зниження собівартості в гривнях;

$$\Delta Сб = (Сбф - Сбп) \cdot ВЗп$$

(4.3)

#### Визначення рівня рентабельності

$$\Delta Р_{рент} = \frac{П_{рп}}{С_{пп}} \cdot 100\%$$

(4.4)

ΔР<sub>рент</sub> - рівень рентабельності, %

#### Ріст продуктивності праці

$$В = \frac{Тф}{Тб}$$

(4.5)

\_\_\_\_\_

В - ріст продуктивності праці (раз)

$$B_{np} = \frac{T\phi - T_n}{\Phi} \cdot 100\% \quad \text{_____} \quad (4.6)$$

$B_{np}$  - ріст продуктивності праці (%)

### Умовне вивільнення робочої сили

$$Y_n = \frac{T\phi - T_n}{\Phi} \cdot B_{zn}, \text{чол.} \quad \text{_____} \quad (4.7)$$

$\Phi$   
 $\Phi$  - фонд робочого часу одного працівника за рік (люд/год)

$$\Phi = D \cdot T_{zm} \text{ ,люд.год.}$$

(4.8)

де:  $D$  - кількість днів роботи в році одного працівника  
 $T_{zm}$  - продовженість робочої зміни (7 год)

### Результати економічної ефективності вирощування с/г культури

1. Приріст прибутку, грн. \_\_\_\_\_
2. Зниження собівартості, грн. \_\_\_\_\_
3. Зниження собівартості, % \_\_\_\_\_
4. Рівень рентабельності, % \_\_\_\_\_
5. Рівень продуктивності праці, раз \_\_\_\_\_
6. Ріст продуктивності праці, % \_\_\_\_\_
7. Умови вивільнення робочої сили, чол. \_\_\_\_\_





## СПИСОК ВИКОРИСТАНОЇ ЛІТЕРАТУРИ

1. \_\_\_\_\_

\_\_\_\_\_

\_\_\_\_\_

2. І т.

д \_\_\_\_\_

# ДОДАТОК А

## Планування собівартості продукції рослинництва.

### Технологічна карта на вирощування та збирання в господарстві

"ФОП \_\_\_\_\_" \_\_\_\_\_ району \_\_\_\_\_ області.  
 Культура \_\_\_\_\_ Попередник: \_\_\_\_\_ Площа \_\_\_\_\_ га Урожайність осн. прод. \_\_\_\_\_ ц/га.  
 Валовий збір осн. прод. \_\_\_\_\_ ц.,  
 Урожайність поб. прод. \_\_\_\_\_ ц/га  
 Валовий збір поб. прод. \_\_\_\_\_ ц.

Дози внесення добрив : органічних т/га:- Протруювач:----- Гербіцид :----- Інсектицид :-----%.  
 мінеральних ,кг д.р./га:-----,в т. ч. азотних-90;фосфорних-60;калійних-40.Інсектицид:----- %. Фунгіцид :-----  
 ---. Ротентицид :-----.

№ п / п	Назва робіт	Одиниця виміру		Склад агрегата		Кількість обслуговуючого персоналу			Норма виробітку	Кількість нормозмін		Затрати праці люд. - год.		Тарифна ставка, грн.		Тарифний фонд оплати праці, грн.		Витрати палива		Витрати електроенергії, кВт\год	автотранспорту, т.км
				Марка трактора	Марка машини							ти-машині	и	Тракторис	ти-машині	и	тракторис	ти-машині	и		
		фізичних одиницях	умовних,га			затори	Інші працівники	ти-машині	и	тракторис	ти-машині									и	на од.кВт
		1	2	3	4	5	6	7	8	9	10	11	12	13	14	15	16	17	18	19	
	Всього	х	Х		Х	Х	Х	Х	Х	Х				Х	Х			Х			